

**T.C**  
**GEBZE KAYMAKAMLIĐI**  
**MUTLUKENT İLKOKULU MÜDÜRLÜĐÜ**

**2024-2028**  
**STRATEJİK**  
**PLANI**

Geleceğin güvencesi sağlam temellere dayalı bir eğitime, eğitim ise öğretmene dayalıdır.

- Mustafa Kemal Atatürk



## Okul/Kurum Bilgileri

<b>İli: KOCAELİ</b>		<b>İlçesi: GEBZE</b>	
<b>Adres:</b>	Yenikent Mahallesi 2465 Sokak No:5	<b>Coğrafi Konum (link)</b>	40°49'47.3"N 29°25'26.8"E
<b>Telefon Numarası:</b>	0262 721 0214	<b>Faks Numarası:</b>	
<b>e- Posta Adresi:</b>	702128@meb.k12.tr	<b>Web Sayfası Adresi:</b>	<a href="http://mutlukentilkokulu.meb.k12.tr">http://mutlukentilkokulu.meb.k12.tr</a>
<b>Kurum Kodu:</b>	702128	<b>Öğretim Şekli:</b>	TAM GÜN



## **SUNUŞ:**

*Yaşamın tüm zorlukları arasında, geçmişin ve geleceğin stresini yaşayan günümüz insanı, maalesef her geçen gün ideallerinden biraz daha uzaklaşmakta ve yaşamın ayrıntısında kendisini anlaşılmaz kılmaktadır.*

*Geçmişle gelecek arasında denge unsuru olma gibi temel bir misyonu olan günümüz insanı bu misyonu taşıyabilmek adına hayli yorgun ve bir o kadar da anlam arayışı içindedir. Oysa, Yunus' un dediği gibi günümüz insanı, derdinin aslında dermanı olduğu gerçeğini bir anlayabilse belki de o zaman çaresizlik yerini bir aksiyona, ümitsizlik yerini bir ışığa ve çağın insanı kendisini yepyeni bir heyecana kavuşturmuş olacaktır. Ve belki de insanın anlam arayışına temel oluşturacak bu aktivite bir vizyon ve misyonu da beraberinde getirecektir.*

*Aslında yaratılış itibarıyla mükemmel olan insan, evrendeki yaşamı içerisinde önüne hedef olarak en iyiyi koymalıdır. Çünkü mükemmel olan her hedef gölge gibidir. Siz ona yaklaştığımız ölçüde o uzaklaşır. Dolayısıyla, insan ulaştığı her noktayı mükemmel olarak tanımlarken bir başka mükemmel hedef olarak düşünür ve bu tempo insanı yaşam boyu mükemmelin peşinde koşmasını sağlar; işte insanın bu çizgiyi yakalayacak erdemini ve potansiyelin kendinde var olduğu bilincine ulaşması lazımdır. İnsan ideallerine doğru ancak üstleneceği misyon ve ortaya koyacağı vizyon sayesinde geri dönecektir.*

*Bu çerçeveye kapsamlı bir şekilde ideal bir portre oluşturabilen topluluklar her zaman mükemmel, kaliteyi yakalamayı başarmışlardır. Birikimini ve kültürel gelişimini en üst seviyede gerçekleştiremeyen topluluklarda bireyler, kültürel çalışmanın eşiğinde sürekli, hem kendileri hem de toplumun diğer bireyleri ile kavga halindedirler. Bu ise mükemmel ulaşmanın önündeki en belirgin engeldir. Bu engeli kaldıracak ise o toplumun aydınlarıdır. Misyonunu iyi bilen ve vizyonunu tamamlayan her birey karanlığa yakılan bir meşaledir.*

*Arzulanan güzel yarınlara, başarılı adımların sahibi bireyler için uygun eğitim ortamı oluşturmak ve ilçemizde tercih edilen ilk beş okula arasında olmak yolunda geleceğe güvenle taşıyacak nesiller yetiştirmektir.*

*Recai SIRTBAŞ  
Okul Müdürü*

İÇİNDEKİLER	
SUNUŞ	4
GİRİŞ VE STRATEJİK PLANIN HAZIRLIK SÜRECİ	7
1.1 Strateji Geliştirme Kurulu ve Stratejik Plan Ekibi	7
1.2 Planlama Süreci	7
2. DURUM ANALİZİ	9
2.1 Kurumsal Tarihçe	10
2.2 Uygulanmakta Olan Stratejik Planın Değerlendirilmesi	12
2.3 Mevzuat Analizi	14
2.4 Üst Politikalar Analizi	15
2.5 Faaliyet Alanları İle Ürün/Hizmetlerin Belirlenmesi	16
2.6 Paydaş Analizi	17
2.7 Kuruluş İçi Analiz	18
2.7.1 Teşkilat Şeması	18
2.7.2 İnsan Kaynakları	19
2.7.3 Teknolojik Düzey	21
2.7.4 Mali Kaynaklar	22
2.7.5 İstatistik Veriler	23
2.8 Çevre Analizi (PESTLE)	25
2.9 Güçlü Ve Zayıf Yönler İle Fırsatlar Ve Tehditler (GZFT) Analizi	26
2.10 Tespit Ve İhtiyaçların Belirlenmesi	28
3. GELECEĞE BAKIŞ	30
3.1 Mısyon	30
3.2 Vizyon	30
3.3 Temel Değerler	31
3.4 Amaç, Hedef ve Performans Göstergesi İle Stratejiler	32
4. MALİYETLENDİRME	41
5. İZLEME VE DEĞERLENDİRME	43

# **1.BÖLÜM**

## **GİRİŞ VE STRATEJİK**

## **PLANIN HAZIRLIK**

## **SÜRECİ**

# 1. GİRİŞ STRATEJİK PLANIN HAZIRLIK SÜRECİ

## 1.1 Strateji Geliştirme Kurulu ve Stratejik Plan Ekibi

*Tablo 1. Strateji Geliştirme Kurulu ve Stratejik Plan Ekibi Tablosu*

Strateji Geliştirme Kurulu Bilgileri		Stratejik Plan Ekibi Bilgileri	
Adı Soyadı	Ünvanı	Adı Soyadı	Ünvanı
Recai SIRTBAŞ	Okul Müdürü	Mitat UNUTUR	Müdür Yardımcısı
Mitat UNUTUR	Müdür Yardımcısı	Gülşah SORHAN	Rehber Öğretmen
Aysel GİRĞİÇ	Öğretmen	Olçay TAŞKIN	Öğretmen
Mediha AYDOĞDU	Okul Aile Birliği Başkanı	Duygu ÖNTAŞ	Öğretmen
Fatma MUTLU	Okul Aile Birliği Yönetim Kurulu Üyesi	Serpil TAHMAZ	Öğretmen
		Elif YAPRAK	Gönüllü Veli
		Sebile BAŞ	Gönüllü Veli

## 1.2 Planlama Süreci

Mutlukent İlkokulu Müdürlüğü olarak Stratejik Plan, kamu yönetimlerinin orta ve uzun vadeli amaçlarını, temel ilke ve politikalarını, hedef ve önceliklerini, performans ölçütlerini, bunlara ulaşmak için izlenecek yöntemler ile kaynak dağılımlarını içeren plandır.(DPT, 2006).

Mutlukent İlkokulu Müdürlüğü olarak 2024-2028 Stratejik Planı çalışmaları kapsamında, okulumuz çalışanları ile ilgili paydaşların katılımıyla 2024 Eğitim Vizyonu, uygulanmakta olan stratejik plan, mevzuat, üst politika belgeleri incelenmiştir.2024-2028 yıllarını kapsayacak şekilde hazırlanan Stratejik Planımız beş bölümden (Stratejik Plan Hazırlık Süreci, Durum Analizi Özeti, Geleceğe Yönelim, Maliyetlendirme ve Stratejik Plan İzleme ve Değerlendirme ) oluşmaktadır.

Paydaş analizi yapılarak iç ve dış paydaşlarımız değerlendirilmiştir. .Paydaş beklentileri, uyguladığımız anket, grup çalışmaları sonuçlarına göre analiz edilerek kurumdan beklentiler tespit edilmiştir. PESTLE analizi yapılmış, kurum çalışanlarının, velilerin ve öğrencilerin görüşleri alınarak GZFT analizi yapılmış. Yapılan çalışmalar, Cumhuriyet İlkokulu'nun mevcut durumunu göstermiştir.

Elde edilen bilgiler sonucunda yedi amaç bu amaçlar altında da beş yıllık hedefler ile bu hedefleri gerçekleştirecek strateji ve eylemler ortaya çıkmıştır.

Stratejik planlama uygulamalarının başarılı olması önemli ölçüde plan öncesi hazırlık çalışmalarının iyi planlanmış olmasına ve sürece katılımın üst düzeyde sağlanmasına bağlıdır

2024-2028 döneminde kullanılmış olan kurumumuza ait Stratejik Planlama Modeli belirtilmiştir. Durum analizinin gerçekleştirilerek geleceğe yönelim bölümünün tasarlanması, stratejik planın yıllık uygulama dilimleri olan performans programının hazırlanması ve uygulama sonuçlarının izlenip değerlendirilmesi kurumumuz Stratejik Planlama Model'inin ana hatlarını oluşturmaktadır. Bu kısımda yukarıdaki konular kapsamında Müdürlüğümüz 2024-2028 Stratejik Planı'nın oluşturulma süreci tamamlanmıştır



# **2.BÖLÜM**

## **DURUM ANALİZİ**

## 2. DURUM ANALİZİ

Stratejik planlama sürecinin ilk adımı olan durum analizi, okulumuzun “neredeyiz?” sorusuna cevap vermektedir. Okulumuzun geleceğe yönelik amaç, hedef ve stratejiler geliştirebilmesi için öncelikle mevcut durumda hangi kaynaklara sahip olduğu ya da hangi yönlerinin eksik olduğu ayrıca, okulumuzun kontrolü dışındaki olumlu ya da olumsuz gelişmelerin neler olduğu değerlendirilmiştir. Dolayısıyla bu analiz, okulumuzun kendisini ve çevresini daha iyi tanımasına yardımcı olacak ve stratejik planın sonraki aşamalarından daha sağlıklı sonuçlar elde edilmesini sağlayacaktır.

Durum analizi bölümünde, aşağıdaki hususlarla ilgili analiz ve değerlendirmeler yapılmıştır;

- Kurumsal tarihçe
- Uygulanmakta olan planın değerlendirilmesi
- Mevzuat analizi
- Üst politika belgelerinin analizi
- Faaliyet alanları ile ürün ve hizmetlerin belirlenmesi
- Paydaş analizi
- Kuruluş içi analiz
- Dış çevre analizi (Politik, ekonomik, sosyal, teknolojik, yasal ve çevresel analiz)
- Güçlü ve zayıf yönler ile fırsatlar ve tehditler (GZFT) analizi
- Tespit ve ihtiyaçların belirlenmesi

### 2.1 Kurumsal Tarihçe

Okulumuz Mutlukent siteleri içerisinde Emlak Bankası tarafından yaptırılarak M.E. Bakanlığına devredilmiştir. 1998-99 eğitim öğretim yılında 80 öğrenci ile eğitim öğretime açılmıştır.

Okulumuz Mutlukent siteleri içerisinde Emlak Bankası tarafından yaptırılarak M.E. Bakanlığına devredilmiştir. 1998-99 eğitim öğretim yılında 80 öğrenci ile eğitim öğretime açılmıştır.

### Kurumun Yapısı

5394 metrekare üzerine inşa edilen okulumuz 2 kat birde bodrum katından oluşmaktadır. Okulumuz bünyesinde nizami olarak kapalı spor salonu, bir yemekhane, kodlama sınıfı 1 müdür odası, 2 müdür yardımcısı odası, 2 rehberlik servisi 1 öğretmenler odası ve 20 derslikten oluşmaktadır,

Tüm sınıflarımızda bilgisayar ve akıllı tahta mevcut olup internet erişimi vardır. Okulumuzda 1 fotokopi makinesi makinesi bulunmaktadır. Ayrıca idari odalarda, öğretmenler odasında ve rehber öğretmen odasında yazıcılar bulunmaktadır. Okulumuzda iki telefon hattı bulunmaktadır ve bunlardan biri faks olarak kullanılmaktadır. Okulumuzda ısınma doğalgaz sistemi ile yapılmaktadır. Okulumuz güvenlik kamera sistemine sahiptir

## 2.2 Uygulanmakta Olan Stratejik Planın Değerlendirilmesi

MEB Strateji Geliştirme Başkanlığının yayınladığı 2010/14 sayılı genelge ile İlçe Milli Eğitim Müdürlüklerinin stratejik plan yapmaları zorunlu hale getirilmiştir. Bu genelge doğrultusunda stratejik planlama ekibi kurulmuş, 2019–2023 yıllarını kapsayan stratejik planını hazırlamış 03 Kasım 2019 tarihinde plan tamamlanarak yayınlanmıştır.

2019-2023 Stratejik Planı Mevcut Durum Analizi Raporu, Stratejik Plan Kitabı ve Performans Programı kitapçığı olmak üzere 3 kitaptan oluşmaktadır. Stratejik Plan Hazırlık Süreci Durum Analizi, Geleceğe Yönelim, Maliyetlendirme, İzleme Ve Değerlendirme, olmak üzere 5 bölümden oluşmaktadır.

Mevcut planda Durum Analizi, Paydaş Analizi, Yükümlülükler Ve Mevzuat Analizi, Kurum İçi Ve Dışı Analiz, Üst Politika Belgeleri, GZFT(SWOT)Analizi, kullanılmıştır. 2019-2023 Stratejik Planı Yasal Yükümlülükler Ve Mevzuat Analizi bölümü 652 sayılı Millî Eğitim Bakanlığının Teşkilat ve Görevleri Hakkında Kanun Hükmünde Kararname esaslarına göre belirlenmiştir. 2019-2023 Stratejik Planı Okulun Tarihçesi, Okulun Mevcut Durumu, Paydaş Analizi, GZFT Analizi, Misyonumuz, Vizyonumuz, Temel Değerlerimiz, Eğitim ve Öğretime Erişim, Eğitim ve Öğretimde Kalitenin Arttırılması, Kurumsal Kapasite, Güvenlik, olmak üzere 11 faaliyet alanında gruplanmıştır.

2019-2023 stratejik planımız, Okul Müdürü Recai SIRTBAŞ başkanlığında görevli öğretmenlerimizin katılımıyla yapılan toplantılarda, değerlendirilmiş ve sonuçları paylaşılmıştır. 2019-2023 stratejik planımızla birlikte hesap verilebilirlik anlayışı ile kaynakların etkili, ekonomik ve verimli bir şekilde elde edilmesi ve kullanılması sağlanmış, stratejik yönetim anlayışı kurum kültürü olarak benimsenmiştir. Planlama, çalışmalarını izleme, değerlendirme ve denetleme süreçleri önem kazanmıştır.

Değerlendirme raporu, 2019-2023 Dönemi Stratejik Planının 2023 yılı hedeflere ve hedeflere ait performans göstergelerine ulaşma oranları dikkate alınarak hazırlanmıştır. Raporda; stratejik planda belirlenmiş olan amaç ve hedefler, sorumlu birim ve performans göstergeleri bazında değerlendirilmiştir ve her bir performans göstergesi için performans hesaplaması yüzde olarak hesaplanmıştır. Performans göstergelerine ilişkin değerlendirmeler; Her bir performans göstergesinin hedefe etkisi göz önünde bulundurularak hedef bazında performans hesaplaması yapılmıştır.

Hedef Performansının Hesaplanmasında Dikkat Edilen Hususlara Aşağıda Yer Verilmiştir:

- Tablolarda yer alan hedef performansları, performans göstergelerinin gerçekleşme yüzdeleri tek tek hesaplandıktan sonra ilgili göstergenin hedefe olan etkisi bulunarak sonuçların toplanmasıyla elde edilmiştir.

Bazı göstergelerin performansı yüzde 100'ü aşmıştır. Ancak hedef performansının ölçümünde bu değer 100 olarak dikkate alınmıştır. Böylece diğer göstergelerin hedefe etkisinin doğru hesaplanması sağlanmıştır.

Bazı göstergelerin performansı negatif bir değer almıştır. Ancak hedef performansının ölçümünde bu değer 0 olarak dikkate alınmıştır. Böylece diğer göstergelerin hedefe etkisinin doğru hesaplanması sağlanmıştır.

Değerlendirmelerimiz sonucunda, hedef göstergelerimize etki eden önemli gelişmeler yaşandığını gözlemledik. Bu gelişmeler, planlarımızın bazı alanlarda başarısızlığa neden olmasına yol açtı. Bu kırılma noktalarını ayrıntılı olarak planımızın değerlendirme analizinde ele alacağız. Özellikle şu anahtar konuları vurgulayabiliriz:

**Pandemi Süreci:** COVID-19 pandemisi, eğitim alanında büyük zorluklar yarattı. Dünya genelinde okulların kapanması veya sınırlı katılımı açık kalması, öğrenciler üzerinde olumsuz etkilere yol açtı.

**Deprem Etkisi:** Kahramanmaraş'ta yaşanan deprem, psikolojik ve sosyal hasara neden oldu ve öğrencilerin eğitimine olumsuz etkiledi.

**Okul Kapanmaları:** COVID-19 pandemisi nedeniyle birçok ülkede okullar geçici olarak kapatılmış veya çevrimiçi eğitime geçilmiştir. Bu, öğrencilerin fiziksel olarak okula katılamamaları anlamına gelir.

**Çevrimiçi Eğitim Uygulamaları:** Pandemi sırasında öğrenciler, öğretmenler ve eğitim kurumları, çevrimiçi eğitim platformlarına daha fazla bağımlı hale gelmiştir.

**Öğrenci Başarısındaki Dalgalanmalar:** Pandemi nedeniyle öğrenci başarısı ve öğrenci notları dünya genelinde dalgalanmıştır. Online eğitim, öğrencilerin motivasyonunu ve öğrenme süreçlerini etkilemiştir.

### **İyileşmeler**

- 1) Okul binasında ve fiziki mekanlarda iyileştirilmeler yapılmıştır.
- 2) Okul binasının iç ve dış temizliği sağlanmıştır.
- 3) Okul binasında öğrencilerin güvenlikleri sağlanmıştır.
- 4) Okul binasında bulunan asansör kullanılabilir hale getirilmiştir.
- 5) Okul binası iş sağlığı ve güvenliği standartlarına uygun hale getirilmiştir.

### **Sorunlar**

- 1) Yeterli sayıda kültürel ve sportif faaliyet yapılamaması.
- 2) Velilerin okul idaresine ve öğretmenlere yersiz müdahalelerde bulunmaları.
- 3) Çalışanlara yönelik yapılan suçlamalarda velilere yaptırımların yetersiz olması.
- 4) Sabah okula giriş saatinde yoğun araç trafiğinin yaşanması.

## 2.3 Mevzuat Analizi

YASAL YÜKÜMLÜLÜK (GÖREVLER)	DAYANAK(KANUN, YÖNETMELİK, GENELGE, YÖNERGE)
<b>Atama</b>	657 Sayılı Devlet Memurları Kanunu Milli Eğitim Bakanlığına Bağlı Okul ve Kurumların Yönetici ve Öğretmenlerinin Norm Kadrolarına İlişkin Yönetmelik Milli Eğitim Bakanlığı Eğitim Kurumları Yöneticilerinin Atama ve Yer Değiştirmelerine İlişkin Yönetmelik Milli Eğitim Bakanlığı Öğretmenlerinin Atama ve Yer Değiştirme Yönetmeliği
<b>Ödül, Disiplin</b>	Devlet Memurları Kanunu 6528 Sayılı Milli Eğitim Temel Kanunu İle Bazı Kanun ve Kanun Hükmünde Kararnamelerde Değişiklik Yapılmasına Dair Kanun Milli Eğitim Bakanlığı Personeline Başarı, Üstün Başarı ve Ödül Verilmesine Dair Yönerge Milli Eğitim Bakanlığı Disiplin Amirleri Yönetmeliği
<b>Okul Yönetimi</b>	1739 Sayılı Milli Eğitim Temel Kanunu Milli Eğitim Bakanlığı İlköğretim Kurumları Yönetmeliği Milli Eğitim Bakanlığı Okul Aile Birliği Yönetmeliği Milli Eğitim Bakanlığı Eğitim Bölgeleri ve Eğitim Kurulları Yönergesi MEB Yönetici ve Öğretmenlerin Ders ve Ek Ders Saatlerine İlişkin Karar Taşınır Mal Yönetmeliği
<b>Eğitim-Öğretim</b>	Anayasa 1739 Sayılı Milli Eğitim Temel Kanunu 222 Sayılı İlköğretim ve Eğitim Kanunu 6287 Sayılı İlköğretim ve Eğitim Kanunu ile Bazı Kanunlarda Değişiklik Yapılmasına Dair Kanun Milli Eğitim Bakanlığı İlköğretim Kurumları Yönetmeliği Milli Eğitim Bakanlığı Eğitim Öğretim Çalışmalarının Planlı Yürütülmesine İlişkin Yönerge Milli Eğitim Bakanlığı Öğrenci Yetiştirme Kursları Yönergesi Milli Eğitim Bakanlığı Ders Kitapları ve Eğitim Araçları Yönetmeliği Milli Eğitim Bakanlığı Öğrencilerin Ders Dışı Eğitim ve Öğretim Faaliyetleri Hakkında Yönetmelik
<b>Personel İşleri</b>	Milli Eğitim Bakanlığı Personel İzin Yönergesi Devlet Memurları Tedavi ve Cenaze Giderleri Yönetmeliği Kamu Kurum ve Kuruluşlarında Çalışan Personelin Kılık Kıyafet Yönetmeliği Memurların Hastalık Raporlarını Verecek Hekim ve Sağlık Kurulları Hakkındaki Yönetmelik Milli Eğitim Bakanlığı Personeli Görevde Yükseltme ve Unvan Değişikliği Yönetmeliği Öğretmenlik Kariyer Basamaklarında Yükseltme Yönetmeliği
<b>Mühür, Yazışma, Arşiv</b>	Resmi Mühür Yönetmeliği Resmi Yazışmalarda Uygulanacak Usul ve Esaslar Hakkındaki Yönetmelik Milli Eğitim Bakanlığı Evrak Yönergesi Milli Eğitim Bakanlığı Arşiv Hizmetleri Yönetmeliği
<b>Rehberlik ve Sosyal Etkinlikler</b>	Milli Eğitim Bakanlığı Rehberlik ve Psikolojik Danışma Hizmetleri Yönet. Okul Spor Kulüpleri Yönetmeliği Milli Eğitim Bakanlığı İlköğretim ve Ortaöğretim Sosyal Etkinlikler Yönetmeliği
<b>Öğrenci İşleri</b>	Milli Eğitim Bakanlığı İlköğretim Kurumları Yönetmeliği Milli Eğitim Bakanlığı Demokrasi Eğitimi ve Okul Meclisleri Yönergesi Okul Servis Araçları Hizmet Yönetmeliği
<b>İsim ve Tanıtım</b>	Milli Eğitim Bakanlığı Kurum Tanıtım Yönetmeliği Milli Eğitim Bakanlığına Bağlı Kurumlara Ait Açma, Kapatma ve Ad Verme Yönetmeliği
<b>Sivil Savunma</b>	Sabotajlara Karşı Koruma Yönetmeliği Binaların Yangından Korunması Hakkındaki Yönetmelik Daire ve Müesseseler İçin Sivil Savunma İşleri Kılavuzu

## 2.4 Üst Politika Belgeleri Analizi

### Üst politika belgeleri;

Millî Eğitim Bakanlığı Stratejik Planı,

İl Millî Eğitim Müdürlüğü Stratejik Planı,

İlçe Millî Eğitim Müdürlüğü Stratejik Planı

MEB 2019-2023 Stratejik Planı

MEB 11. Kalkınma Plan Politika Önerileri

Kamu İdarelerince Hazırlanacak Faaliyet Raporu Hakkında Yönetmelik

*Tablo 2. Üst Politika Belgeleri Analizi Tablosu*

Üst Politika Belgesi	İlgili Bölüm/Referans	Verilen Görevler/İhtiyaçlar
•Millî Eğitim Bakanlığı Stratejik Planı,	Tümü	MEB Politikaları Konusunda Taşra Teşkilatına Rehberlik
•İl Millî Eğitim Müdürlüğü Stratejik Planı,	Tümü	Amaç, hedef, gösterge ve stratejilerin belirlenmesi
•İlçe Millî Eğitim Müdürlüğü Stratejik Planı	Tümü	Amaç, hedef, gösterge ve stratejilerin belirlenmesi
• MEB 2019-2023 Stratejik Planı	Tümü	MEB Politikaları Konusunda Taşra Teşkilatına Rehberlik
MEB 11. Kalkınma Plan Politika Önerileri	Tümü	Hedef ve stratejilerin belirlenmesi
Kamu İdarelerince Hazırlanacak Faaliyet Raporu Hakkında Yönetmelik	Tümü	Her bir mali yıl için belirlenen hedeflerin gerçekleştirme durumlarının tespiti, raporlanması

## 2.5 Faaliyet Alanları ile Ürün/Hizmetlerin Belirlenmesi

*Tablo 3. Faaliyet Alanlar/Ürün ve Hizmetler Tablosu*

FAALİYET ALANI	ÜRÜN/HİZMETLER
Rehberlik Hizmetleri	Veli Öğrenci Öğretmen
Spor Etkinlikleri	Futbol Atletizm Voleybol Basketbol vb...
Öğrenci İşleri Hizmeti	Kayıt- Nakil işleri Devam-devamsızlık Sınıf geçme Öğrenci başarısının değerlendirilmesi Ders Programları-Ders Dağıtım İşleri Öğrencilere yönelik her türlü belgenin düzenlenmesi Öğrenci sağlığı ve güvenliği
Öğretmen Özlük İşleri Hizmeti	Personel Terfi-İzin-Ücret-Maaş İşlemleri Hizmet Birleştirme işlemleri Personel işleri Doğum- ölüm vb. yardım evrakları düzenlenmesi
Sosyal-Kültürel Etkinlikler	Çeşitli Sosyal Etkinlikler Çeşitli Kültürel Etkinlikler Öğrenci Gezileri Öğretmenler Sosyal Etkinlikleri Bayramlar-Belirli Gün ve Haftalarla İlgili törenler
Fiziki ve Mali destek	Ayniyat, Demirbaş, Vb. İşlemleri Satın Alma İşlemleri Muayene ve Teslim Alma İşlemleri Resmi yazışma işlemleri Arşiv hizmetleri Planlama Stratejik planın uygulanması Donanım ve Teknoloji Okul Gelişimine Ait Görev ve Hizmetler Tif-Tefbis işlemleri
İnsan Kaynaklarının Gelişimi	Personel Özlük İşlemleri Norm Kadro İşlemleri Hizmet içi Eğitim Faaliyetler
Eğitim-Öğretim Hizmetleri	Eğitim-öğretim iş ve işlemleri Ders Dışı Faaliyet İş ve İşlemleri Özel Eğitim Hizmetleri Kurum Teknolojik Altyapı Hizmetleri Anma ve Kutlama Programlarının Yürütülmesi Sosyal, Kültürel, Sportif Etkinlikler Öğrenci İşleri (kayıt, nakil, ders programları vb.) Zümre Toplantılarının Planlanması ve Yürütülmesi

## **2.6 Paydaş Analizi**

Mutlukent İlkokulu Stratejik Planlama Ekibi olarak planımızın hazırlanması aşamasında katılımcı bir yapı oluşturmak için ilgili tarafların görüşlerinin alınması ve plana dahil edilmesi gerekli görülmüş ve bu amaçla paydaş analizi çalışması yapılmıştır. Ekibimiz tarafından iç ve dış paydaşlar belirlenmiş, bunların önceliklerinin tespiti yapılmıştır.

Paydaş görüş ve beklentileri SWOT (GZFT) Analizi Formu, Çalışan Memnuniyeti Anketi, Öğrenci Memnuniyeti Anketi, Veli Anketi Formu kullanılmaktadır. Aynı zamanda öğretmenler kurulu toplantıları, Zümre toplantıları gibi toplantılarla görüş ve beklentiler tutanakla tespit edilmekte Okulumuz bünyesinde değerlendirilmektedir.

Milli Eğitim Bakanlığı, Kaymakamlık, İlçe Milli Eğitim Müdürlükleri, Okullar, Yöneticiler, Öğretmenler, Özel Öğretim Kurumları, Öğrenciler, Okul aile birlikleri, Memur ve Hizmetli, Belediye, İl Sağlık Müdürlüğü, Meslek odaları, Sendikalar, Vakıflar, Muhtarlıklar, Tarım İlçe Müdürlüğü, Sivil Savunma İl Müdürlüğü,

Paydaş analizi kapsamında, öncelikle paydaşlar belirlenerek iç ve dış paydaş olarak tasnif edilmiştir. Katılımcılığı artırmak ve paydaş görüşlerini plana yansıtabilmek amacıyla anket uygulaması, mülakat, atölye çalışması ve toplantılardan yararlanılmıştır.

Paydaş anketlerine ilişkin ortaya çıkan temel sonuçlara altta yer verilmiştir:

### **Öğrenci Anketi Sonuçları:**

Yapılan anket sonucunda öğrencilerimizin okul hakkındaki görüşlerinin olumlu olduğu tespit edilmiştir.

### **Öğretmen Anketi Sonuçları:**

Yapılan anket sonucunda öğretmenlerimizin görüşlerinin olumlu olduğu tespit edilmiştir.

### **Veli Anketi Sonuçları:**

Velilerimize yapılan anket sonucu olumludur. Fakat velilerden spor salonu yapılması isteyenlerin oranı yüksektir



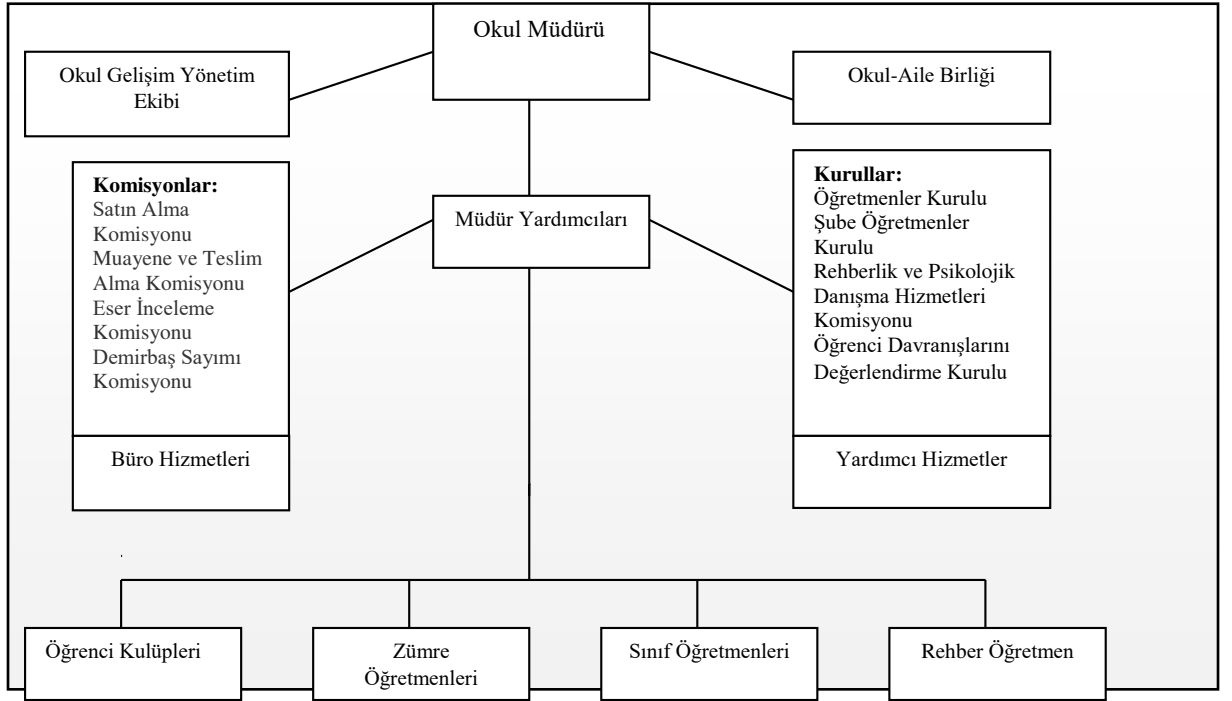
*Tablo 4. Paydaş Sınıflandırma ve Önceliklendirme Tablosu*

<b>PAYDAŞLAR</b>	<b>İÇ PAYDAŞ</b>	<b>DIŞ PAYDAŞ</b>	<b>ÖNCELİĞİ ( 5 Yüksek Öncelik -1 Düşük Öncelik)</b>
<b>Millî Eğitim Bakanlığı</b>		Dış Paydaş	5
<b>Valilik</b>		Dış Paydaş	5
<b>İl Millî Eğitim Müdürlüğü</b>		Dış Paydaş	5
<b>Kaymakamlık</b>		Dış Paydaş	5
<b>İlçe Millî Eğitim Müdürlüğü</b>		Dış Paydaş	5
<b>Öğretmenler</b>	İç Paydaş		5
<b>Öğrenciler</b>	İç Paydaş		5
<b>Veliler</b>	İç Paydaş		5
<b>Okul Aile Birliği</b>	İç Paydaş		5
<b>Diğer çalışanlar</b>	İç Paydaş		5
<b>Gebze Teknik Üniversitesi</b>		Dış Paydaş	1
<b>Gebze Belediyesi</b>		Dış Paydaş	1
<b>Güvenlik Güçleri (Emniyet, Jandarma)</b>		Dış Paydaş	1
<b>Muhtarlık</b>		Dış Paydaş	1
<b>Sivil Toplum Kuruluşları</b>		Dış Paydaş	1

## 2.7 Kuruluş İçi Analiz

Bu bölümde; teşkilat yapısı, insan kaynaklarının yetkinlik düzeyi, kurum kültürü, teknoloji ve bilişim altyapısı, fiziki ve mali kaynaklara ilişkin analizlere yer verilmiştir.

### 2.7.1 Teşkilat Şeması



## 7.2 İnsan Kaynakları

**Tablo 5. Norm Kadro Durumu**

Sıra No	Unvan-Branşı	Norm	Mevcut	İhtiyaç	Sözleşmeli	Fazla
1	Müdür	1	1	0	0	0
2	Müdür Yardımcısı	2	2	0	0	0
3	Sınıf Öğretmenliği	17	17	0	0	0
4	İngilizce	1	1	0	0	0
5	Rehber Öğretmen	2	2	0	0	0
6	Din Kültürü	0	0	0	0	0
7	Anaokulu	3	3	0	0	0
8	Özel Eğitim Öğretmen	4	0	4	0	0
9	TOPLAM	30	26	4	0	0

**Tablo 6. Çalışanların Görev Dağılımı**

Çalışanın Ünvanı	Görevleri
Okul /Kurum Müdürü	Okulun işleyişi ile ilgili tüm işler
Müdür Baş Yardımcısı	
Müdür Yardımcısı	Müdür tarafından verilen tüm görevler
Öğretmenler	Eğitim öğretim işleri
Yardımcı Hizmetler Personeli	Temizlik iş ve işlemleri

**Tablo 6. İdari Personelin Hizmet Süresine İlişkin Bilgiler (İlkokul)**

Hizmet Süreleri	Yıl İtibarıyla	
	Kişi Sayısı	%
1-4 Yıl		
5-6 Yıl		
7-10 Yıl		
10 ...üzeri	3	%100

**Tablo 7. Öğretmenlerin Hizmet Süreleri (Yıl İtibarıyla)(İlkokul)**

Hizmet Süreleri	Branşı	Kadın	Erkek	Hizmet Yılı	Toplam
1-3 Yıl	Sınıf Öğretmeni			1	
4-6 Yıl	Sınıf Öğretmeni			4-6	
7-10 Yıl	Sınıf Öğretmeni	1		7-10	2
7-10 Yıl	Rehber Öğretmen	2		7-10	2
7-10	İngilizce			7-10	
7-10	Din Kül. Ve Ah. Bil			7-10	
11-15	Anasınıfı	3		11-15	3
11-15 Yıl	Sınıf Öğretmeni	4		11-15	4
16-20	Sınıf Öğretmeni	4		16-20	4
16-20	Rehber Öğretmen				
20 ve üzeri	Sınıf Öğretmeni	6	3	20 ve üzeri	9

**Tablo 8. Okul/kurum Rehberlik Hizmetleri (İlkokul)**

Mevcut Kapasite				Mevcut Kapasite Kullanımı ve Performans					
Psikolojik Danışman Norm Sayısı	Görev Yapan Psikolojik Danışman Sayısı	İhtiyaç Duyulan Psikolojik Danışman Sayısı	Görüşme Odası Sayısı	Danışmanlık Hizmeti Alan			Rehberlik Hizmetleri ile İlgili Düzenlenen Eğitim/Paylaşım Toplantısı vb. Faaliyet Sayısı		
				Öğrenci Sayısı	Öğretmen Sayısı	Veli Sayısı	Öğretmenlere Yönelik	Öğrencilere Yönelik	Velilere Yönelik
2	3	0	2	2	1	4	3	5	3

### 2.7.3 Teknolojik Düzey

Okulumuzun teknolojik altyapısı ve teknolojiyi kullanabilme düzeyine ilişkin analizi yapılmıştır.

**Tablo 10. Teknolojik Araç-Gereç Durumu (İlkokul)**

Araç-Gereçler	Mevcut Durum	İhtiyaç
Akıllı Tahta Sayısı	19	
Masaüstü Bilgisayar Sayısı	5	
Yazıcı Sayısı	17	
Fotokopi Makinesi Sayısı	1	

**Tablo 10. Teknolojik Araç-Gereç Durumu(Anaokulu)**

Araç-Gereçler	Mevcut Durum	İhtiyaç
Akıllı Tahta Sayısı	0	2
Masaüstü Bilgisayar Sayısı	5	0
Yazıcı Sayısı	17	0
Fotokopi Makinesi Sayısı	1	0

**Tablo 11. Fiziki Mekân Durumu(İlkokul)**

Fiziki Mekân	Var	Yok	Adedi	İhtiyaç
Öğretmen Çalışma Odası	Var		1	
Ekipman Odası	Var		1	
Kütüphane	Var		1	
Rehberlik Servisi	Var		2	
Resim Odası	Var			
Müzik Odası		Yok		1
Çok Amaçlı Salon		Yok		1
Spor Salonu	Var		1	

### 2.7.4 Mali Kaynaklar

Okul/Kurumun mali kaynak analizi aşağıda belirtilmiştir.

**Tablo 12. Kaynak Tablosu (İlkokul)**

Kaynaklar	2023	2024	2025	2026	2027	2028
Genel Bütçe						
Okul Aile Birliği	194.000	366.000	500.000	700.000	850.000	1.000.000
Özel İdare						
Kira Gelirleri	60.000	85.000	100.000	150.000	180.000	200.000
Dış Kaynak/Projeler						
<b>TOPLAM</b>	<b>254.000</b>	<b>351.000</b>	<b>600.000</b>	<b>850.000</b>	<b>1.050.000</b>	<b>1.200.000</b>

**Tablo 13. Gelir-Gider Tablosu (İlkokul)**

YILLAR	2021		2022		2023	
	GELİR	GİDER	GELİR	GİDER	GELİR	GİDER
Temizlik		28.000		35.000		70.000
Küçük Onarım		3.000		4.000		15.000
Bilgisayar Harcamaları		5.000		7.500		15.000
Büro Makinaları Harcamaları						
Telefon	<b>55.000</b>	2.000	<b>69.000</b>	3.000	194.000	
Personel Maaş						100.000
Kırtasiye		4.000		6.000		10.000
<b>GENEL</b>		<b>42.000</b>		<b>55.500</b>		<b>210.000</b>

### 2.7.5 İstatistik Veriler

#### 2023-2024 Eğitim Öğretim Yılı (İlkokul)

ÖĞRETMEN	ÖĞRENCİ		OKUL
Toplam Sınıf Öğretmen Sayısı	Öğrenci Sayısı		Toplam Öğrenci Sayısı
	Kız	Erkek	
17	298	299	597
			Öğretmen Başına Düşen Öğrenci Sayısı
			29,35

#### 2023-2024 Eğitim Öğretim Yılı Anaokulu

ÖĞRETMEN	ÖĞRENCİ		OKUL
Toplam Okul Öncesi Öğretmen Sayısı	Öğrenci Sayısı		Toplam Öğrenci Sayısı
	Kız	Erkek	
3	23	22	52
			Öğretmen Başına Düşen Öğrenci Sayısı
			17

#### Okulumuzda yer alan sınıfların öğrenci sayıları alttaki tabloda verilmiştir (İlkokul)

SINIFI	Erkek	Kız	Toplam	SINIFI	Erkek	Kız	Toplam
1/A	17	16	33	3/D	17	13	30
1/B	18	18	36	4/A	10	15	25
1/C	20	13	34	4/B	15	13	28
1/D	13	22	35	4/C	14	13	27
1/E	16	18	34	4/D	16	13	29
2/A	18	13	31	Özel Eğitim	2	0	2
2/B	14	19	33	Özel Eğitim	2	0	2
2/C	17	15	32	Özel Eğitim	2	1	3
2/D	16	20	36	Özel Eğitim	1	0	1
3/A	19	17	36	Anasınıfı/	14	7	21
3/B	14	18	32	Anasınıfı/	4	14	18
3/C	16	15	31	Anasınıfı/	4	9	13

**2021-2022 Eğitim Öğretim Yılı (İlkokul)**

<b>ÖĞRETMEN</b>	<b>ÖĞRENCİ</b>		<b>OKUL</b>	
Toplam Sınıf Öğretmen Sayısı	Öğrenci Sayısı		Toplam Öğrenci Sayısı	Öğretmen Başına Düşen Öğrenci Sayısı
	Kız	Erkek		
17	299	301	600	31

**2021-2022 Eğitim Öğretim Yılı (Anaokulu)**

<b>ÖĞRETMEN</b>	<b>ÖĞRENCİ</b>		<b>OKUL</b>	
Toplam Okul Öncesi Öğretmen Sayısı	Öğrenci Sayısı		Toplam Öğrenci Sayısı	Öğretmen Başına Düşen Öğrenci Sayısı
	Kız	Erkek		
3	24	28	52	17

**2022-2023 Eğitim Öğretim Yılı (İlkokul)**

<b>ÖĞRETMEN</b>	<b>ÖĞRENCİ</b>		<b>OKUL</b>	
Toplam Sınıf Öğretmen Sayısı	Öğrenci Sayısı		Toplam Öğrenci Sayısı	Öğretmen Başına Düşen Öğrenci Sayısı
	Kız	Erkek		
17	305	305	610	17,2

**2022-2023 Eğitim Öğretim Yılı (Anaokulu)**

<b>ÖĞRETMEN</b>	<b>ÖĞRENCİ</b>		<b>OKUL</b>	
Toplam Okul Öncesi Öğretmen Sayısı	Öğrenci Sayısı		Toplam Öğrenci Sayısı	Öğretmen Başına Düşen Öğrenci Sayısı
	Kız	Erkek		
3	30	22	52	17



## 2.8 Çevre Analizi (PESTLE)

Okulumuzun temel istatistiklerinde verilen okul künyesi, çalışan bilgileri, bina bilgileri, teknolojik kaynak bilgileri ve gelir gider bilgileri ile paydaş anketleri sonucunda ortaya çıkan sorun ve gelişime açık alanlar iç ve dış faktör olarak değerlendirilerek GZFT tablosunda belirtilmiştir. Dolayısıyla olguyu belirten istatistikler ile algıyı ölçen anketlerden çıkan sonuçlar tek bir analizde birleştirilmiştir.

Kurumun güçlü ve zayıf yönleri donanım, malzeme, çalışan, iş yapma becerisi, kurumsal iletişim gibi çok çeşitli alanlarda kendisinden kaynaklı olan güçlülükleri ve zayıflıkları ifade etmektedir ve ayırımı temel olarak okul müdürü/müdürlüğü kapsamında bakılarak iç faktör ve dış faktör ayırımı yapılmıştır.

**Tablo 14 PESTLE Analiz Tablosu**

<b>Politik-Yasal etkenler</b>	<b>Ekonomik etkenler</b>
<ul style="list-style-type: none"> <li>• Kalkınma Planı ve Orta Vadeli Program,</li> <li>• Bakanlık, il ve ilçe stratejik planlarının incelenmesi,</li> <li>• Yasal yükümlülüklerin belirlenmesi,</li> <li>• Oluşturulması gereken kurul ve komisyonlar,</li> <li>• Okul/kurum çevresindeki politik durum.</li> </ul>	<ul style="list-style-type: none"> <li>• Okul/kurumun bulunduğu çevrenin genel gelir durumu,</li> <li>• İş kapasitesi,</li> <li>• Okul/kurumun gelirini arttırıcı unsurlar,</li> <li>• Okul/kurumun giderlerini arttıran unsurlar,</li> <li>• Tasarruf sağlama imkânları,</li> <li>• İşsizlik durumu,</li> <li>• Mal-ürün ve hizmet satın alma imkânları,</li> <li>• Kullanılabilir bütçe</li> </ul>
<b>Sosyokültürel etkenler</b>	<b>Teknolojik etkenler</b>
<ul style="list-style-type: none"> <li>• Kariyer beklentileri,</li> <li>• Ailelerin ve öğrencilerin bilinçlenmeleri,</li> <li>• Aile yapısındaki değişimler (geniş aileden çekirdek aileye geçiş, erken yaşta evlenme vs.),</li> <li>• Nüfus artışı,</li> <li>• Göç,</li> <li>• Nüfusun yaş gruplarına göre dağılımı,</li> <li>• Hayat beklentilerindeki değişimler (Hızlı para kazanma hırslı, lüks yaşama düşkünlük, kırsal alanda kentsel yaşam),</li> <li>• Beslenme alışkanlıkları,</li> <li>• Değerler, mesleki etik kuralları vb.</li> </ul>	<ul style="list-style-type: none"> <li>• Okul/kurumun teknoloji kullanım durumu</li> <li>• e- Devlet uygulamaları,</li> <li>• Dijital Platformlar üzerinden uzaktan eğitim imkânları,</li> <li>• Okul/kurumun sahip olmadığı teknolojik araçlar</li> <li>• Personelin ve öğrencilerin teknoloji kullanım kapasiteleri,</li> <li>• Personelin ve öğrencilerin sahip olduğu teknolojik araçlar,</li> <li>• Teknoloji alanındaki gelişmeler</li> <li>• Teknolojinin eğitimde kullanımı</li> </ul>
<b>Çevresel Etkenler</b>	
<ul style="list-style-type: none"> <li>• Hava ve su kirlenmesi,</li> <li>• Toprak yapısı,</li> <li>• Bitki örtüsü,</li> <li>• Doğal kaynakların korunması için yapılan çalışmalar,</li> <li>• Çevrede yoğunluk gösteren hastalıklar,</li> <li>• Doğal afetler (deprem kuşağında bulunma, Covid 19, kene vakaları vb.)</li> </ul>	

## 2.9 Güçlü ve Zayıf Yönler ile Fırsatlar ve Tehditler (GZFT) Analizi

Okul/kurumun güçlü ve zayıf yönleri ile okul/kurum dışında oluşabilecek fırsatlar ve tehditler belirlenmiştir.

**Tablo 15. GZFT Listesi**

İç Çevre	
Güçlü Yönler	Zayıf Yönler
Öğrencilerin akademik olarak başarılı olması, sürekli devamsız öğrenci sayısının yok denecek kadar az olması.	Kalabalık öğrenci sayısı.(Engellenemeyen okul kazaları). Yabancı uyruklu öğrenci sayısının çok olması ve uyum sorunu yaşamaları
Yeterli düzeyde çalışanımızın olması, çok iyi bir çalışma ortamının olması	İş-Kur'dan çalışan verilmemesi durumunda sıkıntıya düşülmesi
Velilerimizin eğitim-öğretime önem vermesi	Öğrenci velilerinin eğitim seviyelerinin düşük olması. Velilerin ekonomik durumlarının zayıf olması,
Binamızın yeni ve fiziki yapısının iyi olması	Okul bahçesinin öğrenci sayısına göre çok küçük olması. Bina içi merdivenlerin yetersiz ve dar olması.(Giriş ve çıkışlarda sorunlar)
Okulun donanım olarak iyi düzeyde olması (Bilgisayar, Akıllı Tahta vb.)	Çevrenin İnternet alt yapısının yetersiz olması, sık sık internet kesintisinin yaşanması.
Bütçemizin okulumuzu idare edecek derece yeterli olması	Sosyal etkinliklerin çeşitlendirilebilmesi için yeterli kaynağın olmaması
Demokratik, katılımcı ve şeffaf bir yönetime sahip olması	Personel verimliliğinin artırılması
İletişim Sürecinin paydaşlar arasında çok iyi düzeyde olması	Paydaşlardan velilerin eğitim düzeylerinin düşük olması nedeniyle iletişimde zaman zaman bazı sıkıntılar yaşanması.
Rehberlik servisimizin aktif olarak çalışması	

Dış Çevre	
Fırsatlar	Tehditler
Siyasi erkin, bazı bölgelerdeki eğitim ve öğretime erişim hususunda yaşanan sıkıntıların çözümünde olumlu katkı sağlaması	Kalabalık öğrenci sayısı.(Engellenemeyen okul kazaları). Yabancı uyruklu öğrenci sayısının çok olması ve uyum sorunu yaşamaları
Sanayinin yoğunluğu ve iş imkanlarının olması.	İş-Kur'dan çalışan verilmemesi durumunda sıkıntıya düşülmesi
Okulumuz göç alan bir bölgede olması.	Öğrenci velilerinin eğitim seviyelerinin düşük olması. Velilerin ekonomik durumlarının zayıf olması,
Çevre illere ulaşım imkanlarının kolaylığı, ulaşım araçlarına çabuk erişim olanağı olması	Okul bahçesinin öğrenci sayısına göre çok küçük olması. Bina içi merdivenlerin yetersiz ve dar olması.(Giriş ve çıkışlarda sorunlar)
Bakanlığın mevzuat çalışmalarında yeni sisteme uyum sağlamada yasal dayanaklara sahip olması	Çevrenin İnternet alt yapısının yetersiz olması, sık sık internet kesintisinin yaşanması.
Yumuşak iklim şartları insanları bölgemize çekmektedir.	Paydaşlardan velilerin eğitim düzeylerinin düşük olması nedeniyle iletişimde zaman zaman bazı sıkıntılar yaşanması.

## 2.10 Tespit ve İhtiyaçların Belirlenmesi

DURUM ANALİZİ AŞAMALARI	TESPİTLER/SORUN ALANLARI	İHTİYAÇLAR/GELİŞİM ALANLARI
Uygulanmakta Olan Stratejik Planın Değerlendirilmesi	İl, İlçe ve Okul St. Planlarında bütünlük olmaması	İl, İlçe ve sağlanması Okul hedefleri ve göstergelerinde bütünlük
Mevzuat Analizi	<p>Müdürlüğümüzün hizmetlerini mevzuattaki hükümlere uygun olarak yürütmektedir.</p> <p>Tabi olduğumuz mevzuatın kapsamı, Müdürlüğümüzün yetkilerini çeşitlendirmekle birlikte sınırlamaktadır.</p> <p>Kurumsal kültürümüz, mevzuatta sık yaşanan değişikliklere hazırlıklı olmasına rağmen öğrenci ve velilerimizden oluşan paydaşlarımız, yeni ve farklı çalışmalara uyuma direnç göstermektedir.</p> <p>Mevzuat itibarıyla öğrenci velilerinin eğitim faaliyetlerine müdahale alanını sınırlandıran herhangi bir mekanizma bulunmamaktadır.</p>	<p>Diğer kurumlarla işbirliğinde, yetki alanının genişletilmesi</p> <ul style="list-style-type: none"> <li>• Mevzuat itibarıyla Okul Müdürlerinin yetkilerinin artırılması</li> <li>• Eğitim uygulamaları konusunda ulusal düzeyde tanıtım çalışmaları yaparak öğrenci ve velilerinin bilgilendirilmesi</li> <li>• Mevzuatta ihtiyaç duyulan değişikliklerde “yenileme” çalışmaları yerine “güncelleme” çalışmalarına yer verilmesi</li> <li>• Öğrenci velilerinin eğitim faaliyetlerine müdahale alanlarının sınırlandırılması için yasal tedbirlerin alınması</li> <li>• Mevzuatın, çalışanların kendilerini güvende hissedebileceği şekilde yeniden düzenlenmesi</li> </ul>
Üst Politika Belgeleri Analizi		<p>Stratejik Plan Hazırlama, Stratejik Yönetim Süreci ile ilgili diğer iş ve işlemler</p> <ul style="list-style-type: none"> <li>• Stratejik Plan hedef ve göstergelerinin üst politika belgelerindeki ilke ve prensiplere uygun hazırlanması</li> </ul>
Paydaş Analiz	<ul style="list-style-type: none"> <li>• Paydaşların idareden beklentilerinin faaliyet alanlarıyla uyumu sağlanmalı, plan döneminde kurumsal faaliyetler hakkında paydaşlara düzenli bilgilendirme yapılması</li> </ul>	<p>Paydaşların idareden beklentilerinin faaliyet alanlarıyla uyumu sağlanmalı, plan döneminde kurumsal faaliyetler hakkında paydaşlara düzenli bilgilendirme yapılması</p>
İnsan Kaynakları Yetkinlik Analizi	<ul style="list-style-type: none"> <li>• Çalışanlarımızın her biri türden yeterliliklere sahiptir farklı</li> </ul>	<ul style="list-style-type: none"> <li>• Eğitim-öğretim faaliyetlerine genel katılım oranlarının yükseltilmesi</li> </ul>
Kurum Kültürü Analizi	<ul style="list-style-type: none"> <li>• Kurumsal kültürümüz gelişmiş durumdadır. Kurum içi iletişim gelişmiştir, halkla ilişkiler sağlıklı bir şekilde yürütülmektedir.</li> <li>• Eğitim faaliyetlerine kadın velilerimizin katılım oranları yüksektir fakat genel katılım oranları beklenen düzeyde değildir</li> </ul>	<ul style="list-style-type: none"> <li>• Eğitim-öğretim faaliyetlerine genel katılım oranlarının yükseltilmesi</li> </ul>

<b>Fiziki Kaynak Analizi</b>	<ul style="list-style-type: none"> <li>• Derslik sayıları yeterlidir. Derslik başına düşen öğrenci sayıları tutarsızlık göstermektedir</li> </ul>	<ul style="list-style-type: none"> <li>• Mevcut hizmet binasının bulunduğu mahalleye yeni bir hizmet binası yapılması</li> </ul>
<b>Teknoloji ve Bilişim Altyapısı Analiz</b>	<ul style="list-style-type: none"> <li>• Bilişim Teknolojileri Rehber Öğretmenimiz bulunmamaktadır</li> </ul>	<ul style="list-style-type: none"> <li>• Kadrolu Bilişim Teknolojileri Rehber Öğretmeni ihtiyacı</li> </ul>
<b>Mali Kaynak Analizi</b>	<ul style="list-style-type: none"> <li>• Kurumumuza ait ödenek kaleminin yeterli olmaması</li> <li>• Ailelerin gelir düzeyi düşük olduğundan okul-aile birliğine az miktarda bağış yapılmaktadır</li> <li>• Okul-aile birliği iş ve işlemleri okul yöneticileri tarafından üstlenilmektedir</li> </ul>	<ul style="list-style-type: none"> <li>• Harcama planlamalarında mali kaynaklarda meydana gelecek öngörülemeyen değişikliklerin dikkate alınması</li> <li>• Okullara yeterli ödenek ayrılması</li> </ul>

# 3.BÖLÜM

## GELECEĞE BAKIŞ

### 3. GELECEĞE BAKIŞ

Okul Müdürlüğümüzün Misyon, vizyon, temel ilke ve değerlerinin oluşturulması kapsamında öğretmenlerimiz, öğrencilerimiz, velilerimiz, çalışanlarımız ve diğer paydaşlarımızdan alınan görüşler, sonucunda stratejik plan hazırlama ekibi tarafından oluşturulan Misyon, Vizyon, Temel Değerler; Okulumuz üst kurulana sunulmuş ve üst kurul tarafından onaylanmıştır.

#### 3.1 MİSYONUMUZ

*Arzulanan güzel yarınlara ulaşmak adına, başarılı adımların sahibi bireyler için uygun eğitim ortamı oluşturmak için;*

*Öğrencilerimizin bireysel farklılıklarını dikkate alarak, onlarla etkili iletişim kuran, deneyimli dinamik eğitim- öğretim kadromuzla, çok yönlü eğitim-öğretim ortamı sunarak;*

*Okuyan, Düşünen, Araştıran, Karşılaştıran, Yorumlayan, Çözüm üretebilen.*

*Bilim, spor sanat ve yabancı dil hakimiyeti ile çok yönlü yetişen, ilgi ve yetenekleri doğrultusunda keşfedilen,*

*Akademik, sosyal, kültürel, sportif, sanatsal ve bilimsel içerikli projeler geliştirebilen*

*Milli, manevi, ahlaki ve evrensel değerleri öğrenerek öz kültürüne sahip çıkan*

*Vatan sevgisinin, vatanına milletine hizmet demek olduğunu bilen*

*Kendi çıkarları için asla haksızlıklara göz yummayan...*

*Bugünü planlayan, gelecekte kendisi ve vatani için hedefleri olan örnek ve önder nesiller yetiştiren nesiller yetiştirmek.*

*Geçmişinden kopmadan geleceğe yürüyen Bireylerinin yetiştirildiği, Türkiye'nin önde gelen okulları arasında olmak ve ülkemizin adını uluslararası düzeyde yükselterek söz sahibi yapmaktır.*

#### 3.2 VİZYONUMUZ

*Cumhuriyet İlkokulu çocuğunuzun mutlu ve başarılı yarınları için yön veren;*

*Çağın ve geleceğin becerileriyle donanmış, bilime sevdalı, kültüre meraklı ve duyarlı, nitelikli, akademik, sosyal, kültürel ve sportif başarıları her kesim tarafından kabul edilmiş ahlaklı bireyler yetiştiren ve ilçemizde tercih edilen bir okul olmaktır.*

*Akademik başarısı yüksek, sosyal, kültürel, sanatsal ve sportif faaliyetlerle ulusal ve uluslar arası düzeyde adını duyuran ve güvenle tercih edilen.*

*İnsanlığın ortak değerlerini yaşam şekli haline getiren, geleceğimizi emanet edeceğimiz, özgür düşünen, sağduyulu, insanlığa gerçek iyilik yolunda hizmet edecek, güzel ahlaklı nesiller yetiştiren sevgi ve bilginin paylaşıldığı, örnek ve önder çalışmalarıyla saygın bir eğitim kurumu olmak.*

### 3.3 Temel Değerler

1) **İnsan:** Her şeyde insanı temel değer olarak ele alırız. Bütün paydaşlarımızın sağlığı, mutluluğu ve başarısı için gayret göstermek.

2) **Sevgi Ve Saygı:** Bütün paydaşlarımız için vazgeçilmez iki değerimizdir. Bütün paydaşlarımızı karşılıklı sevgi ve saygıya dayalı memnuniyetlerini sağlamak esastır. Bunun için birbirimizi dinlemeye ve anlamaya varsa, sorunları birlikte çözmeye özen gösteririz.

3) **Katılımcılık Ve Paylaşımıcılık:** Paydaşlarımızın alınan kararlara ve yapılan etkinliklere katılımı ve bunların sonuçlarının paylaşımı yönetimde yayılmayı, verimde ve başarıda artışı getirmektedir.

4) **Yenilikçilik:** Öğrencilerimizi üreticiliğe ve yenilikçi olmaya özendirip ve teşvik ederek, okulumuzda yürütülen projeler, yapılan yarışmalar bu hedefimize ulaşmak.

5) **Bilimsellik:** Kurumumuz için olmazsa olmaz olarak kabul edilen ana değerlerimizdendir. Bilimsel ve gerçekçi düşüncüyü tüm paydaşlarımıza özellikle, öğrencilerimize benimsetip, davranış haline getirterek, ülkemizi çağdaş uygarlık seviyesinin üzerine çıkarma idealini gerçekleştirmek temel ülkümüzdür. Bunun için gerek ders, gerekse ders dışı etkinliklerde bilimsel verileri ve gerçekçi yaklaşımları öne çıkararak öğrencilerimizi bilimsel ve gerçekçi düşünceye alıştırmak.

6) **İlkelere Bağlılık:** “Kaliteli Eğitim Herkesin Hakkıdır.” ilkesinden yola çıkarak başarılı evrensel değerleri içselleştirmiş, yenilikçi, sürekli etkin öğrenen, kendini bilgi ile doldurmak yerine bilgiyi kullanan, iç disiplini, öz güveni ve öz saygısı yüksek, lider nitelikli gençler yetiştirmek ve bunları ülkemize kazandırmaktır. Bu ilkelerin belirlenmesi kadar uygulanması ve sürekliliğini sağlamak.

### **3.4 Amaç, Hedef ve Performans Göstergesi ile Stratejiler**

#### **Tema I: Eğitim Ve Öğretime Erişim**

Eğitim ve öğretime erişim okullaşma ve okul terki, devam ve devamsızlık, okula uyum ve oryantasyon, özel eğitime ihtiyaç duyan bireylerin eğitime erişimi, yabancı öğrencilerin eğitime erişimi ve hayat boyu öğrenme kapsamında yürütülen faaliyetlerin ele alındığı temadır.

#### **Stratejik Amaç 1:**

Kayıt bölgemizde yer alan çocukların okullaşma oranlarını artıran, öğrencilerin uyum ve devamsızlık sorunlarını gideren etkin bir yönetim yapısı etkin kılınacaktır.

**Stratejik Hedef 1. 1.** Kayıt bölgemizde yer alan çocukların okullaşma oranları artırılacak ve öğrencilerin uyum ve devamsızlık sorunları giderilecektir.



**Tablo 16. Amaç, Hedef, Gösterge ve Stratejilere İlişkin Tablolar (İlkokul)**

TEMA	EĞİTİM-ÖĞRETİME ERİŞİM ve KATILIM								
<b>Amaç 1</b>	A.1 Öğrencilerin eğitim öğretime etkin katılımlarıyla donanımlı olarak bir üst öğrenime geçişi sağlanacaktır.								
<b>Hedef 1.1</b>	H.1.1 Öğrenme kayıpları önleyici çalışmalar yapılarak azaltılacaktır.								
Performans Göstergeleri	Hedefe Etkisi	Başlangıç Değeri	2024	2025	2026	2027	2028	İzleme Sıklığı	Rapor Sıklığı
<b>PG1.1.1.</b> İlkokullarda Yetiştirme Programına (İYEP) dâhil olan öğrencilerin Türkçe dersi kazanımlarına ulaşma oranı (%)	%50	%15	%50	%70	%80	%90	%100	Her ayın son haftası	Her ayın son haftası
<b>PG1.1.2.</b> İlkokullarda Yetiştirme Programına dâhil olan öğrencilerin matematik dersi kazanımlarına ulaşma oranı (%)	%50	%20	%50	%70	%80	%90	%100	Her ayın son haftası	Her ayın son haftası
<b>PG1.1.3.</b> 20 gün ve üzeri özürsüz devamsızlık yapan öğrenci oranı (%)	%50	%12	%15	%19	%14	%9	%6	Her ayın son haftası	Her ayın son haftası
<b>PG1.1.4.</b> 20 gün ve üzeri özürlü devamsızlık yapan öğrenci oranı (%)	%50	%23	%14	%12	%10	%8	%5	Her ayın son haftası	Her ayın son haftası
<b>Koordinatör Birim</b>	Okul İdaresi								
<b>İş birliği Yapılacak Birimler</b>	Rehberlik servisi, zümre başkanları								
<b>Riskler</b>	Okula Devamsızlık Öğrencide İsteksizlik Kalabalık öğrenci sayısı								
<b>Stratejiler</b>	S.1. Öğrencilerin Türkçe dersindeki eksikleri tespit edilerek İYEP aracılığıyla akademik yeterliklerinin artırılması sağlanacaktır. S.2 Öğrencilerin matematik derslerindeki eksikleri tespit edilerek İYEP aracılığıyla akademik yeterliklerinin artırılması sağlanacaktır.								
<b>Maliyet Tahmini</b>	5.000								
<b>Tespitler</b>	Veliler ulaşmada zorluk yaşanması Öğretmenlerin isteksiz olması								
<b>İhtiyaçlar</b>									

Tablo 17. Amaç, Hedef, Gösterge ve Stratejilere İlişkin Tablolar (İlkokul)

TEMA	EĞİTİM-ÖĞRETİME ERİŞİM ve KATILIM								
<b>Amaç 1</b>	A.1 Öğrencilerin eğitim öğretime etkin katılımlarıyla donanımlı olarak bir üst öğrenime geçişi sağlanacaktır.								
<b>Hedef 1.1</b>	H.1.1 Öğrenme kayıpları önleyici çalışmalar yapılarak azaltılacaktır.								
Performans Göstergeleri	Hedef Etkisi	Başlangıç Değeri	2024	2025	2026	2027	2028	İzleme Sıklığı	Rapor Sıklığı
<b>PG 1.1.1</b> İlkokullarda Yetiştirme Programına (İYEP) dâhil olan öğrencilerin Türkçe dersi kazanımlarına ulaşma oranı (%)	%50	%10	%40	%60	%75	%90	%100	Her ayın son haftası	Her ayın son haftası
<b>PG 1.1.2</b> İlkokullarda Yetiştirme Programına dâhil olan öğrencilerin matematik dersi kazanımlarına ulaşma oranı (%)	%50	%15	%60	%70	%80	%90	%100	Her ayın son haftası	Her ayın son haftası
<b>PG 1.1.3</b> 20 gün ve üzeri özürsüz devamsızlık yapan öğrenci oranı (%)	%50	%25	%15	%19	%14	%9	%6	Her ayın son haftası	Her ayın son haftası
<b>PG 1.1.4</b> 20 gün ve üzeri özürlü devamsızlık yapan öğrenci oranı (%)	%50	%18	%14	%12	%10	%8	%5	Her ayın son haftası	Her ayın son haftası
<b>Koordinatör Birim</b>	Okul İdaresi								
<b>İş birliği Yapılacak Birimler</b>	Rehberlik servisi, zümre başkanları								
<b>Riskler</b>	Okula Devamsızlık Öğrencide İsteksizlik Kalabalık öğrenci sayısı								
<b>Stratejiler</b>	S.3 Dijital platformlar aracılığıyla öğrencilerin tamamlayıcı ve destekleyici eğitim almaları sağlanacaktır. S.4 İYEP'in ders içeriklerine katkı sağlayacak etkinlik, okuma vb aktivitelerin zenginleştirilmesi sağlanacaktır.								
<b>Maliyet Tahmini</b>	5.000								
<b>Tespitler</b>	Veliler ulaşmada zorluk yaşanması Öğretmenlerin isteksiz olması								

**Tablo 18. Amaç, Hedef, Gösterge ve Stratejilere İlişkin Tablolar (İlkokul)**

TEMA	EĞİTİM-ÖĞRETİME ERİŞİM ve KATILIM								
<b>Amaç 1</b>	A.1 Öğrencilerin eğitim öğretime etkin katılımlarıyla donanımlı olarak bir üst öğrenime geçişi sağlanacaktır.								
<b>Hedef 1.1</b>	H.1.1 Öğrenme kayıpları önleyici çalışmalar yapılarak azaltılacaktır.								
Performans Göstergeleri	Hedef Etkisi	Başlangıç Değeri	2024	2025	2026	2027	2028	İzleme Sıklığı	Rapor Sıklığı
<b>PG 1.1.1</b> İlkokullarda Yetiştirme Programına (İYEP) dâhil olan öğrencilerin Türkçe dersi kazanımlarına ulaşma oranı (%)	%50	%10	%40	%60	%75	%90	%100	Her ayın son haftası	Her ayın son haftası
<b>PG 1.1.2</b> İlkokullarda Yetiştirme Programına dâhil olan öğrencilerin matematik dersi kazanımlarına ulaşma oranı (%)	%50	%15	%60	%70	%80	%90	%100	Her ayın son haftası	Her ayın son haftası
<b>PG 1.1.3</b> 20 gün ve üzeri özürsüz devamsızlık yapan öğrenci oranı (%)	%50	%25	%15	%19	%14	%9	%6	Her ayın son haftası	Her ayın son haftası
<b>PG 1.1.4</b> 20 gün ve üzeri özürlü devamsızlık yapan öğrenci oranı (%)	%50	%18	%14	%12	%10	%8	%5	Her ayın son haftası	Her ayın son haftası
<b>Koordinatör Birim</b>	Okul İdaresi								
<b>İş birliği Yapılacak Birimler</b>	Rehberlik servisi, zümre başkanları								
<b>Riskler</b>	Okula Devamsızlık Öğrencide İsteksizlik Kalabalık öğrenci sayısı								
<b>Stratejiler</b>	S.3 Dijital platformlar aracılığıyla öğrencilerin tamamlayıcı ve destekleyici eğitim almaları sağlanacaktır. S.4 İYEP'in ders içeriklerine katkı sağlayacak etkinlik, okuma vb aktivitelerin zenginleştirilmesi sağlanacaktır.								
<b>Maliyet Tahmini</b>	5.000								
<b>Tespitler</b>	Veliler ulaşmada zorluk yaşanması Öğretmenlerin isteksiz olması								
<b>İhtiyaçlar</b>									

**Tablo 19. Amaç, Hedef, Gösterge ve Stratejilere İlişkin Tablolar (Anaokulu)**

TEMA	EĞİTİM-ÖĞRETİME ERİŞİM ve KATILIM								
<b>Amaç 1</b>	A1 Öğrencilerin eğitim öğretime etkin katılımlarıyla donanımlı olarak bir üst öğrenime geçişi sağlanacaktır.								
<b>Hedef 1.</b>	H1.1 Okul öncesi eğitime erişim artırılacaktır.								
Performans Göstergeleri	Hedef Etkisi	Başlangıç Değeri	2024	2025	2026	2027	2028	İzleme Sıklığı	Rapor Sıklığı
<b>PG 1.1.1</b> Aday kayıttaki bir sonraki yıl ilkokula başlayacak olan çocuklardan okula kayıt olanların oranı (%)	%60	%50	%70	%80	%85	%95	%100		
<b>PG 1.1.2</b> Tüm dersliklerin doluluk oranı (%)	%90	%90	%90	%100	%100	%100	%100		
<b>PG 1.1.3</b> Ebeveynine aile eğitimi verilen okul öncesi çocuk sayısı	%55	%65	%75	%80	%90	%95	%100		
<b>Koordinatör Birim</b>	Okul İdaresi								
<b>İş birliği Yapılacak Birimler</b>	Rehberlik servisi ve zümre başkanları								
<b>Riskler</b>	Sınıfların kapasitesinin yoğun olması								
<b>Stratejiler</b>	S1 Kayıt döneminde bir sonraki yıl ilkokula başlayacak olan çocuklar başta olmak üzere, tüm çocukların aileleri ile iletişime geçilerek okul öncesi eğitime kayıtlı ilgili gerekli bilgilendirme yapılacaktır. S2 Okul öncesi eğitimde ebeveyn bilgilendirme çalışmaları yapılacaktır. S3 Tüm derslikler tam kapasite kullanılacaktır.								
<b>Maliyet Tahmini</b>	5.000 TL								
<b>Tespitler</b>	Sınıfların kalabalık olması								
<b>İhtiyaçlar</b>	Daha çok veli eğitimi verilmesi								

**Tablo 20. Amaç, Hedef, Gösterge ve Stratejilere İlişkin Tablolar (İlkokul)**

TEMA	EĞİTİM-ÖĞRETİMDE KALİTE								
<b>Amaç 2</b>	A.2 Öğrencilere medeniyetimizin ve insanlığın ortak değerleriyle çağın gereklerine uygun bilgi, beceri, tutum ve davranışlar kazandırılacaktır.								
<b>Hedef 2.1</b>	H.2.1 Öğrencilere evrensel değerler, sağlıklı yaşam ve çevre bilinci duyarlılığı kazandırılacaktır								
<b>Performans Göstergeleri</b>	<b>Hedefe Etkisi</b>	<b>Başlangıç Değeri</b>	<b>2024</b>	<b>2025</b>	<b>2026</b>	<b>2027</b>	<b>2028</b>	<b>İzleme Sıklığı</b>	<b>Rapor Sıklığı</b>
<b>PG.2.1.1</b> Öğrenci başına okunan kitap sayısı	40	8	12	15	18	20	25	Her ay	Her ay
<b>PG.2.1.2</b> Sağlıklı ve dengeli beslenme ile ilgili verilen eğitim sayısı	50	1	2	3	5	5	5	Her ay	Her ay
<b>PG.2.1.3</b> Sağlıklı ve dengeli beslenme ile ilgili verilen eğitime katılan öğrenci sayısı	60	1	2	2	3	4	4	Her ay	Her ay
<b>PG.2.1.4.</b> Çevre bilincinin artırılmasına yönelik verilen eğitim sayısı	45	1	2	2	2	2	3	Her ay	Her ay
<b>Koordinatör Birim</b>	Okul İdaresi								
<b>İş birliği Yapılacak Birimler</b>	Rehberlik Servisi, Öğretmenler								
<b>Riskler</b>	Dijital ortamda çocukları ve gençleri olumsuz etkileyen içeriklere ilişkin önlemlerin yetersizliği, Öğrencilerin daha çok bilgisayar ve tablet başında kalmaları								
<b>Stratejiler</b>	S1 Okul kütüphanesi zenginleştirilecek, öğrencilerin kütüphaneden yararlanması sağlanacaktır. S2 Türkçe dersinde ders saatinin bir bölümü okumaya ayrılacak ve okul müdürlüğünce planlanan zamanlarda okuma etkinlikleri düzenlenecektir. S4 Öğrencilere sağlıklı ve dengeli beslenmelerine yönelik bilgilendirme eğitimleri ve etkinlikler yapılacaktır. S5 Öğrencilere, nezaket ve görgü kuralları konusunda eğitimler verilerek konuya ilişkin etkinlikler düzenlenecektir.								
<b>Maliyet Tahmini</b>	10.000 TL								
<b>Tespitler</b>	Güvenli internet, siber zorbalık ve veri güvenliği kavramlarına ilişkin toplumsal farkındalık düzeyinin düşük olması,								
<b>İhtiyaçlar</b>	Güvenli internet, siber zorbalık ve veri güvenliği konularında diğer kamu kurum ve kuruluşlarıyla tam iş birliği								

**Tablo 21. Amaç, Hedef, Gösterge ve Stratejilere İlişkin Tablolar (İlkokul)**

TEMA	KURUMSAL KAPASİTE								
<b>Amaç 3</b>	<b>A3.</b> Okulun eğitimin temel ilkeleri doğrultusunda niteliğini artırmak amacıyla kurumsal kapasite geliştirilecektir.								
<b>Hedef 3.1</b>	<b>H3.1.</b> Eğitim ve öğretimin sağlıklı ve güvenli bir ortamda gerçekleştirilmesi için okul sağlığı ve güvenliği geliştirilecektir.								
Performans Göstergeleri	Hedef e Etkisi	Başlangıç Değeri	2024	2025	2026	2027	2028	İzlem e Sıklığı	Rapo r Sıklığı
PG 3.1.1 Okulda yaşanan kaza sayısı	%35	0	0	0	0	0	0		
PG 3.1.2 Bağımlılıkla mücadele ile ilgili konularda eğitim alan öğrenci ve öğretmen sayısı	%40	250	435	540	780	832	974	Dönem Sonu	Dönem Sonu
PG 3.1.3 Akran zorbalığı ve siber zorbalıkla ilgili konularda eğitim alan öğretmen, öğrenci ve veli sayısı	%70	324	568	749	987	1249	1562	Dönem Sonu	Dönem Sonu
PG 3.1.4 Sağlıklı beslenme ve obezite ile ilgili konularda verilen eğitim alan öğrenci, öğretmen ve veli sayısı	%65	185	489	740	976	1305	1639	Dönem Sonu	Dönem Sonu
<b>Koordinator Birim</b>	Okul İdaresi								
<b>İş birliği Yapılacak Birimler</b>	Rehberlik Servisi, Sağlık Müdürlüğü								
<b>Riskler</b>	Mevzuat değişikliğinden kaynaklanan faktörler								
<b>Stratejiler</b>	S1 Eğitim ortamları iş sağlığı ve güvenliği yönergesine uygun hâle getirilecektir. S2 Öğrenci, öğretmen ve velilerde farkındalık oluşturmak için bağımlılıkla mücadele, akran zorbalığı, siber zorbalık, sağlıklı beslenme ve obezite, hijyen, bulaşıcı hastalıklar ve gıda güvenliği gibi konularda alan uzmanları ile iş birliğinde eğitimler düzenlenecektir.								
<b>Maliyet Tahmini</b>	20.000								
<b>Tespitler</b>	Yetkililerle yeterince irtibat kurmakta güçlük çekilmesi								
<b>İhtiyaçlar</b>	Daha sık eğitimlerin verilmesi								

**Tablo 22. Amaç, Hedef, Gösterge ve Stratejilere İlişkin Tablolar (Anaokulu)**

TEMA	KURUMSAL KAPASİTE								
<b>Amaç 3</b>	A3 Okul öncesi eğitim kurumlarının, eğitimin temel ilkeleri doğrultusunda niteliğini arttırmak amacıyla kurumsal kapasite geliştirilecektir. A4 Eğitim ve öğretimin niteliğinin geliştirilmesi sağlanacaktır.								
<b>Hedef 3.2</b>	H3.1 Eğitim ve öğretimin sağlıklı ve güvenli bir ortamda gerçekleştirilmesi için okul sağlığı ve güvenliği geliştirilecektir. H4.1 Kurum personelinin mesleki gelişimlerinin artırılması sağlanacaktır.								
Performans Göstergeleri	Hedefe Etkisi	Başlangıç Değeri	2024	2025	2026	2027	2028	İzleme Sıklığı	Rapor Sıklığı
<b>PG 3.2.</b> Teknoloji bağımlılığıyla mücadele ile ilgili konularda eğitim alan öğretmen sayısı	40	6	7	7	7	7	7	Dönem Sonu	Dönem Sonu
<b>PG 3.2.2</b> Teknoloji bağımlılığıyla mücadele ile ilgili konularda eğitim alan çocuk sayısı	48	35	65	87	114	138	148	Dönem Sonu	Dönem Sonu
<b>PG 3.2.3</b> Akran zorbalığı ve siber zorbalıkla ilgili konularda eğitim alan öğretmen sayısı	50	6	7	7	7	7	7	Dönem Sonu	Dönem Sonu
<b>PG 3.2.4</b> Akran zorbalığı ve siber zorbalıkla ilgili konularda eğitim alan veli sayısı	45	30	55	69	86	97	113	Dönem Sonu	Dönem Sonu
<b>Koordinatör Birim</b>	Okul İdaresi								
<b>İş birliği Yapılacak Birimler</b>	Rehberlik Servisi, Sağlık Müdürlüğü								
<b>Riskler</b>	Mevzuat değişikliğinden kaynaklanan faktörler								
<b>Stratejiler</b>	S1 Eğitim ortamları iş sağlığı ve güvenliği yönergesine uygun hâle getirilecektir. S2 Öğrenci, öğretmen ve velilerde farkındalık oluşturmak için bağımlılıkla mücadele, akran zorbalığı, siber zorbalık, sağlıklı beslenme ve obezite, hijyen, bulaşıcı hastalıklar ve gıda güvenliği gibi konularda alan uzmanları ile iş birliğinde eğitimler düzenlenecektir.								
<b>Maliyet Tahmini</b>	15.000 TL								
<b>Tespitler</b>	Yetkililerle yeterince irtibat kurmakta güçlük çekilmesi								
<b>İhtiyaçlar</b>	Daha sık eğitimlerin verilmesi								

# **4.BÖLÜM**

## **MALİYETLENDİRME**



#### 4. MALİYETLENDİRME

*Tablo 18 Tahmini Maliyet Tablosu (İlkokul)*

	2024	2025	2026	2027	2028	Toplam Maliyet
<b>Amaç 1</b>	5.000	10.000	15.000	20.000	25.000	75.000
<b>Hedef 1.1</b>	5.000	10.000	15.000	20.000	25.000	75.000
<b>Hedef 1.2</b>	5.000	10.000	15.000	20.000	25.000	75.000
<b>Amaç 2</b>	10.000	15.000	20.000	25.000	30.000	100.000
<b>Hedef 2.1</b>	10.000	15.000	20.000	25.000	30.000	100.000
<b>Hedef 2.2</b>	10.000	15.000	20.000	25.000	30.000	100.000
<b>Amaç 3</b>	15.000	20.000	25.000	30.000	35.000	125.000
<b>Hedef 3.1</b>	15.000	20.000	25.000	30.000	35.000	125.000
<b>Hedef 3.2</b>	15.000	20.000	25.000	30.000	35.000	125.000
<b>Genel Yönetim Giderleri</b>	5.000	10.000	15.000	20.000	30.000	80.000
<b>TOPLAM</b>	110.000	160.000	205.000	260.000	315.000	980.000

#### 4. MALİYETLENDİRME

*Tablo 18 Tahmini Maliyet Tablosu (Anaokulu)*

	2024	2025	2026	2027	2028	Toplam Maliyet
<b>Amaç 1</b>	5.000	10.000	15.000	20.000	25.000	75.000
<b>Hedef 1.1</b>	5.000	10.000	15.000	20.000	25.000	75.000
<b>Hedef 1.2</b>	5.000	10.000	15.000	20.000	25.000	75.000
<b>Amaç 2</b>	10.000	15.000	20.000	25.000	30.000	100.000
<b>Hedef 2.1</b>	10.000	15.000	20.000	25.000	30.000	100.000
<b>Hedef 2.2</b>	10.000	15.000	20.000	25.000	30.000	100.000
<b>Amaç 3</b>	20.000	25.000	30.000	35.000	40.000	150.000
<b>Hedef 3.1</b>	20.000	25.000	30.000	35.000	40.000	150.000
<b>Hedef 3.2</b>	20.000	25.000	30.000	35.000	40.000	150.000
<b>Genel Yönetim Giderleri</b>	5.000	10.000	15.000	20.000	30.000	80.000
<b>TOPLAM</b>	110.000	160.000	205.000	260.000	315.000	1.055,000

## 5. İZLEME VE DEĞERLENDİRME

Stratejik planlarda yer alan amaç ve hedeflere ulaşma durumlarının tespiti ve bu yolla stratejik planlardaki amaç ve hedeflerin gerçekleştirilebilmesi için gerekli tedbirlerin alınması izleme ve değerlendirme ile mümkün olmaktadır. Stratejik Planda yer alan performans göstergelerinin gerçekleşme durumlarının tespiti yılda iki kez yapılacaktır. Her yılın ilk altı ayında ilgili hedefe ait performans göstergelerinin performans düzeyi dikkate alınarak yapılan izlemenin ardından, yılsonu itibarıyla hedeflenen değere ulaşıp ulaşılmadığının analizi yapılacaktır.

<b>İZLEME DEĞERLENDİRME DÖNEMİ</b>	<b>GERÇEKLE ŞTİRİLME ZAMANI</b>	<b>İZLEME DEĞERLENDİRME DÖNEMİ SÜREÇ AÇIKLAMASI</b>	<b>ZAMAN KAPSAMI</b>
Birinci İzleme Değerlendirme Dönemi	Her Yılın Temmuz Ayı İçerisinde	Göstergelerin Gerçekleşme Durumları Hakkında Hazırlanan Raporun Kurum Müdürüne Sunulması	Ocak-Temmuz dönemi
İkinci İzleme Değerlendirme Dönemi	İzleyen Yılın Şubat Ayı Sonuna Kadar	Gösterge Hedeflerinden Sapmaların Ve Sapma Nedenlerin Değerlendirilerek Gerekli Stratejilerin Alınması	Bir yıllık dönem